

# 施工説明書

## C10SK920

### ドリップチューブキット

この度はドリップチューブキットをご購入頂きありがとうございます。  
 ご使用前に本書をよく読み、注意事項を守りご使用下さい。  
 また、本書は大切に保管しておいて下さい。  
 万一不具合、不明な点がございましたら、下記までお問合せ下さい。

## 梱包内容



- ・コントローラー本体の操作方法、注意事項は別冊の取扱説明書をご覧ください。
- ・本キット【C10SK900】とソラクア単体【C10SL001】では梱包内容や接続が異なります。

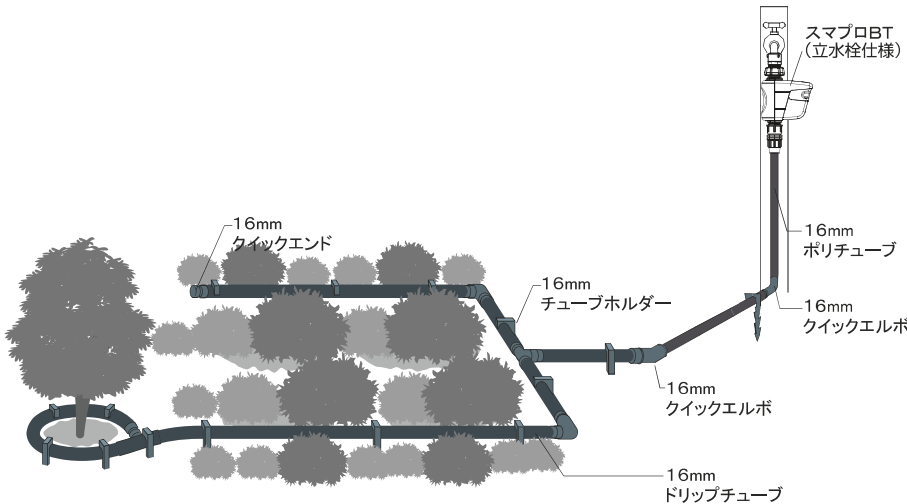
| 品番<br>品名  | C10SMB001<br>スマプロ BT 本体   | C10SBC109<br>簡易 保護カバー   | C10SBK520<br>蛇口メタルアダプター   | C10PP116N<br>16mm ポリチューブ   |
|---|---|---|---|--|
| 入数  |  1 台 |  1 個 |  1 個 |  5 m分 |
| C10PJ702<br>16mm クイックエルボ  | C10PJ710<br>16mm クイックエンド<br>水抜き有り   | C10PJ703<br>16mm クイックチーズ  | C10PJ726<br>クイックメネジアダプター  | C10PP160<br>16mm ドリップチューブ<br>30m<br>穴間隔 300mm  |
|  4 個 |  4 個 |  2 個 |  1 個  |  1 巻  |
| C10PE516<br>16mm チューブホルダー<br>10 個入  |   |   |   |  |
|  3 袋 |   |   |   |  |

# 取 り 付 け



- ・散水栓への取り付けやセンサー取り付けについては、コントローラーの取扱説明書をご参照下さい。
- ・本キット【C10SK9 00】とソラクア単体【C10SL001】では梱包内容や接続が異なります。

## 取り付けのイメージ

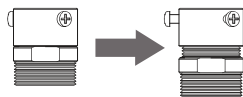


立水栓にタイマーを取り付けし、初めに水の出ないポリチューブをタイマーと接続して敷設して下さい。水の撒きたい所になったら水の出るドリッピングチューブにクイック継ぎ手を使い接続して下さい。

- ※チューブホルダーは約1～2m間隔でお使い下さい。
- ※ドリッピングチューブから出る水は点滴の様に少しずつ滴下されます。
- ※追加部材が必要な場合はお問合せ下さい。
- ※高水圧下（水圧300kPa以上）での使用時はオプションの減圧弁を使用して下さい。
- ※凍結の恐れがある場合は接続を外し、水抜きを行って使用を中止して下さい。

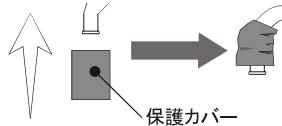
## 立水栓への取り付け

- ① 蛇口アダプターの下部とビスを緩めます。

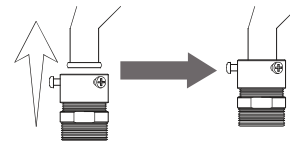


自在水栓、角口水栓には取り付けられません。

- ② 保護カバーを蛇口側にかぶせ、先端を出します。

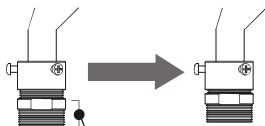


- ③ 蛇口に取り付けてビスを3方向から均等に締めます。



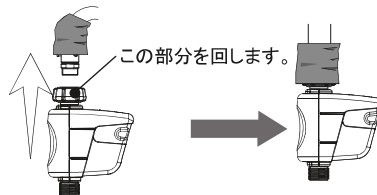
平行に取り付けて、最初は指で締めていき最後にドライバーで締めて固定します

- ④ アダプター下部を締めてパッキンを密着させます。



この部分を回します。最初は指で締めて、仕上げにレンチで締めて固定します

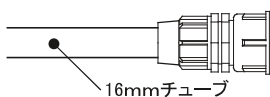
- ⑤ 蛇口アダプターと本体を取り付け、保護カバーを下げます。



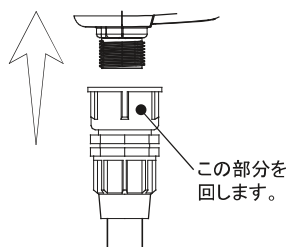
### ⚠ 保護カバーについて

保護カバーは合成繊維で出来ており、若干の保温効果があります。ただし、凍結を完全に防止する事は出来ませんので冬季はコントローラー本体を蛇口から取り外して下さい。

- ⑥ 16mmアダプターにチューブを取り付けます。(下記参照)



- ⑦ 16mmアダプターを取り付けます。



### ⚠ 取り付け角度について

設置する際に30度以上の傾き（全方向）のある状態で取り付けがあると故障の原因となる恐れがあります。

30度以内

30度

# チューブの取り付け

ポリチューブのルートイメージしながら  
チューブホルダー、継ぎ手類を置いて行きます。  
継ぎ手の中に砂やゴミが入らない様に  
粘着性の低いテープ等で穴をふさぎます。

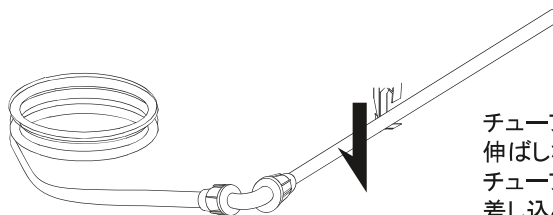
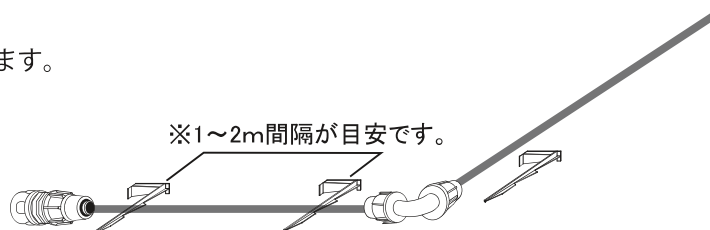


チューブホルダー

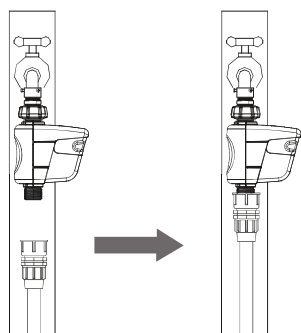
ポリチューブの結束バンドを切り取ります。  
チューブの曲りクセを直しながら継ぎ手に  
差し込みます。

【差し込み手順は下記参照下さい。】

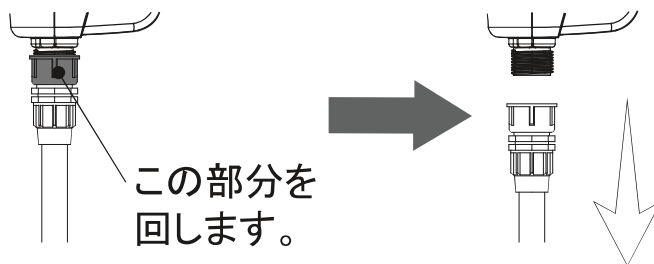
途中でチューブホルダーを  
地面に打ち付けながら行います。  
ポリチューブはハサミで簡単に切れます。



チューブのクセを  
伸ばしながら  
チューブホルダーを  
差し込みます。

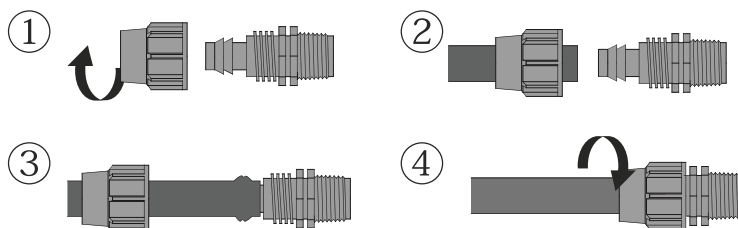


## 取り外し手順



## チューブとクイック継手の接続順序と注意事項

・16mmアダプターのキャップを外して、チューブに通した後  
チューブを奥まで差して、  
キャップを戻します。



- ・チューブ内に砂やゴミが入らない様に弱粘性のテープなどで保護して作業を行うと  
キレイに仕上がります。
- ・チューブは無理に曲げると折り目が付くのでご注意ください。
- ・チューブの末端には必ずクイックエンドが来る様にして下さい。
- ・チューブは追加購入も可能です。
- ・チューブホルダーは原則1m間隔で取り付けますが、曲りや浮き上がりが出る場合には  
増やしたりして、調整して下さい。

・以上で設置作業は完了です。コントローラーの設定を行って下さい。

(設定方法はコントローラーの取扱説明書をご参照下さい。)

設定後は試運転をして、①正しい方向に水が出ているか②接続部分に水漏れがないかを  
確認して下さい。